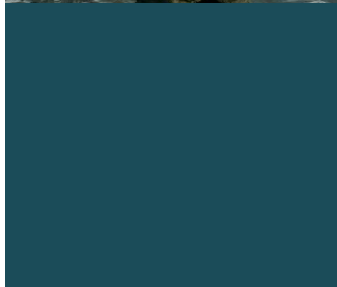


Jaarverslag 2010



NATIONAAL PARK
SCHIERMONNIKOOG



Voorwoord

In 2010 is er door alle betrokkenen bij het Nationaal Park Schiermonnikoog veel werk verzet. We hebben als Overlegorgaan niet alleen overlegd over de lopende zaken, maar vooral over "hoe willen we verder". Alles in verband met de voorbereiding van een nieuw beheer- en inrichtingsplan voor de komende periode, dat tevens Natura 2000 proof moet zijn.

De discussie kwam op gang n.a.v. het bezoek van het Overlegorgaan aan Spiekeroog in het voorafgaande jaar. Kijken bij de burens leert je veel over jezelf. Zo is het ons ook vergaan. Je gaat beter kijken naar de dingen van alle dag, en beseft daardoor beter wat de grote lijnen zijn. Ons eiland is een dynamisch gegeven. En die dynamiek heeft ook zijn onderhoud nodig, zou je kunnen zeggen. Aan de ene kant zorg voor behoud en rust, aan de andere kant steeds weer oog voor verandering en vernieuwing in de kust en de natuur, om de bijzondere waarden van een dynamisch kustgebied te kunnen bewaren. En daarbij ruimte voor natuurminnende gasten. We hebben met elkaar de tongen wel losgemaakt.

De vele contacten in het afgelopen jaar wijzen op de bijzondere betrokkenheid van alle partners. Daaronder reken ik vooral ook het eiland zelf. Er is zeer actief mee gedaan. Dat is voor het unieke Nationaal Park, dat Schiermonnikoog is, een geweldige steun. Daar mogen we met recht trots op zijn.

Willemien van Montfrans

Voorzitter Overlegorgaan Nationaal Park Schiermonnikoog.

Inhoudsopgave

1. Inleiding	4
1.1 Overlegorgaan.....	4
1.2 Investeringsbudget Landelijk Gebied.....	5
1.3 Samenwerkingsverband Nationale Parken	5
1.4 Leeswijzer	5
2. Overlegorgaan Nationaal Park Schiermonnikoog	6
2.1 Het Overlegorgaan in 2010.....	6
2.2 Onderwerpen 2010.....	6
<i>Beheer- en Inrichtingsplan plus</i>	6
<i>Meerjarenbegroting 2007-2010 en Jaarplan 2010</i>	7
<i>Strategisch meerjarenplan communicatie 2011-2015</i>	7
<i>De Promenade</i>	7
<i>Algemene Plaatselijke Verordening (APV)</i>	8
<i>Strandactiviteiten</i>	8
<i>Uitvoeringsplan herstel grijze duinen van Schiermonnikoog</i>	8
<i>Kustontwikkeling bij Schiermonnikoog</i>	8
<i>Gesprek met agrariërs op het eiland</i>	8
2.3 Samenwerkingsverband Nationale Parken	9
<i>Nationale Parken en de werving van eigen inkomsten</i>	9
<i>Onderzoek bestuurlijke organisatie</i>	9
<i>SNP Magazine</i>	9
3. Werkgroep Beheer Nationaal Park Schiermonnikoog	10
3.1 Algemeen.....	10
3.2 Activiteiten van de Werkgroep	10
3.3 Bestedingenprogramma	11
<i>Fietspaden voorzien van nieuwe slijtlaag van kleischelpen</i>	11
<i>Open maken verboste duinvalleien</i>	11
<i>Plaggen van natte duinvallei</i>	11
3.4 Projecten in voorbereiding.....	12
Figuur 3.2 Mosselzaad	12
3.5 Leden en taakverdeling in de Werkgroep Beheer.....	13
3.6 Het weer	13
3.7 Uitvoering Natuurbeschermingswet (<i>door Richard Deen</i>)	15
3.8 Beheeractiviteiten van Wetterskip Fryslân (<i>door Jan van der Velde</i>)	15
<i>Beheer en onderhoud primaire keringen</i>	15
<i>Onderhoud hoofdwatgangen</i>	16
<i>Planvorming</i>	16
3.9 Bijzondere gebeurtenissen.....	16
4. Commissie Voorlichting & Educatie Nationaal Park Schiermonnikoog	18
4.1 Algemeen.....	18
4.2 Het kader: meerjarenplan 2006 – 2010	18
4.2 Cijfers.....	19
<i>Excursies</i>	19
<i>Overige cijfers</i>	19
4.3 Doelgroepen.....	20
<i>Recreanten</i>	20
<i>Onderwijs</i>	21
<i>Bevolking</i>	23
<i>Bestuurders Nationale Parken</i>	23
4.4 Evaluaties.....	24

4.5 Algemene werkzaamheden	24
<i>Cluster van activiteiten conform werkplan</i>	24
<i>Ureninzet</i>	26
5. Financieel overzicht	27
5.1 Algemeen.....	27
<i>Middelen 2010</i>	27
<i>Investeringsbudget Landelijk Gebied</i>	27
5.2 Werkplan 2010	28
<i>Toelichting bij het Werkplan 2010</i>	28
Bijlage I: Leden Overlegorgaan, Werkgroep Beheer, Commissie Voorlichting en Educatie en Projectgroep BIP+.....	31
Bijlage II: Overzicht excursies 2006 - 2010	33

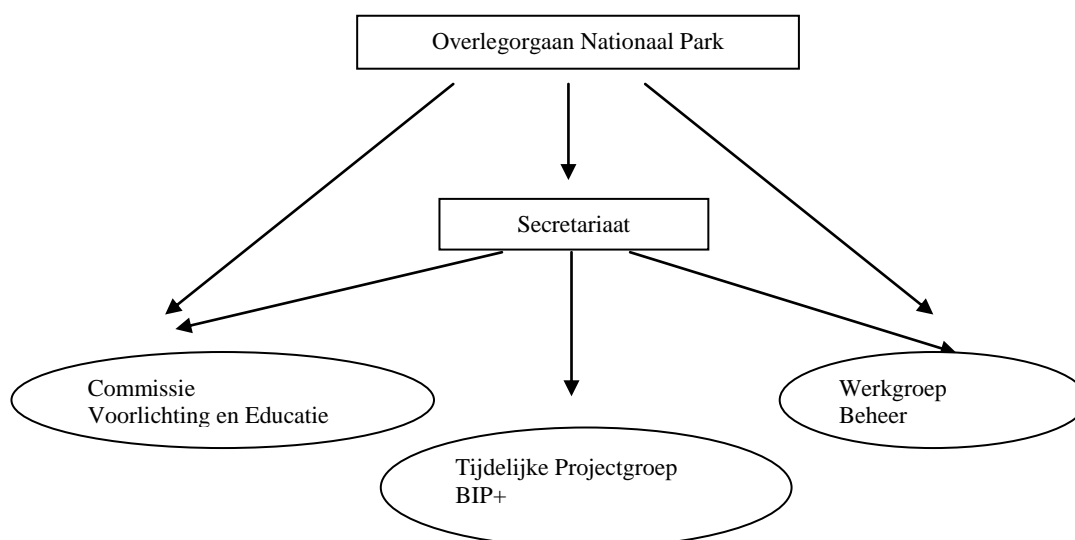
1. Inleiding

Voor u ligt het jaarverslag van het Nationaal Park Schiermonnikoog over het jaar 2010. Dit jaarverslag dient in de eerste plaats als beleidsmatige en financiële verantwoording van het Overlegorgaan en de doeluitkering uit het Investeringsbudget Landelijk Gebied (ILG). Daarnaast heeft het jaarverslag als doel de organisaties en participanten van het Overlegorgaan te informeren over de ontwikkeling, voortgang en uitvoering van activiteiten van het Nationaal Park Schiermonnikoog.

In 1984 is Schiermonnikoog ingesteld als Nationaal Park in oprichting. In juni 1989 heeft het park definitief de status van Nationaal Park gekregen. In het Beheer- en Inrichtingsplan (BIP) zijn de doelen, het beheer en de inrichtingsopgave voor het Nationaal Park Schiermonnikoog beschreven. Het BIP uit 1999 wordt momenteel herzien en de verwachting is dat in 2011 een nieuw Beheer- en Inrichtingsplan plus (BIP+) kan worden vastgesteld. De plus achter het nieuwe BIP staat voor de integrale benadering en afstemming met andere beleidsvelden en in het bijzonder de doelen, opgaven en maatregelen Natura 2000 en het Watergebiedsplan Schiermonnikoog, die ook in het BIP+ een plek hebben gekregen. Op deze wijze is bereikt dat er één document is voor het beheer en de inrichting voor het Nationaal Park Schiermonnikoog. Tot de vaststelling van het nieuwe BIP+ is het BIP uit 1999 vigerend.

1.1 Overlegorgaan

Het Overlegorgaan is samengesteld uit bestuurders en vertegenwoordigers van overheden, de beherende natuurorganisatie en maatschappelijke organisaties. In het kader van de decentralisatie van rijkstaken stelt de provincie het BIP(+) vast en benoemt, op voordracht van de organisaties, de leden van het Overlegorgaan. De onafhankelijk voorzitter wordt benoemd door de minister. Het Rijk is verantwoordelijk voor de instelling en financiering van de middelen van de parken. Besluiten worden in consensus genomen. De provincie Fryslân draagt zorg voor het secretariaat, de financiële administratie en verankering van de (meer)jarenbegroting in het ILG.



Figuur 1.1 Organisatiestructuur Nationaal Park Schiermonnikoog

Het Overlegorgaan wordt geadviseerd door twee werkgroepen: de Werkgroep Beheer en de Commissie Voorlichting en Educatie (figuur 1.1). Voor het opstellen van het nieuwe Beheer- en Inrichtingsplan plus is de tijdelijke Projectgroep BIP+ ingesteld. In bijlage I vindt u een overzicht van de leden van het Overlegorgaan en van de werkgroepen.

1.2 Investeringsbudget Landelijk Gebied

Vanuit het Investeringsbudget Landelijk Gebied (ILG) worden jaarlijks de beschikbare rijksmiddelen voor het Nationaal Park beschikbaar gesteld. De provincie Fryslân draagt zorg voor de programmering en uitvoering van de ILG. De Dienst Landelijk Gebied verzorgt de administratieve afhandeling van de projecten die in aanmerking komen voor een ILG bijdrage. Zo ook die voor het Nationaal Park Schiermonnikoog. De in de meerjarenbegroting en jaarplannen opgenomen projecten en uitvoeringsmaatregelen worden, na instemming van het Overlegorgaan, door de organisaties voor financiering doorgeleid naar de provincie. De provincie blijft in samenwerking met de uitvoerende partijen verantwoordelijk voor de besteding en afrekening van deze middelen. In 2010 is de inzet van de ILG tussentijds geëvalueerd. De huidige ILG afspraken lopen tot 2013. Onduidelijk is of de ILG in de huidige vorm en werkwijze wordt gecontinueerd. Rekening moet worden gehouden met een herziene financieringsopzet voor de jaren na 2013.

1.3 Samenwerkingsverband Nationale Parken

De Nationale Parken vormen samen het stelsel van Nationale Parken in Nederland. Alle parken zijn gezamenlijk vertegenwoordigd in het Samenwerkingsverband Nationale Parken (SNP). Het SNP heeft als belangrijkste taken de belangenbehartiging en de afstemming met het natuurbeleid in en voor de nationale parken, het bespreken van gemeenschappelijke thema's, overleg en afstemming tussen de afzonderlijke parken. Daarnaast heeft het SNP als doel de kwaliteit van het stelsel van de Nationale Parken te verhogen. Het algemeen bestuur wordt gevormd door alle voorzitters van alle parken. Ook worden het ministerie van EL&I, het IVN en de grote terreinbeheerders uitgenodigd deel te nemen aan deze vergaderingen. De secretarissen van de parken komen periodiek afzonderlijk bijeen. Bij deze vergaderingen is eveneens het ministerie en het IVN aanwezig.

1.4 Leeswijzer

Dit jaarverslag is tot stand gekomen in samenwerking met de secretaris van de Werkgroep Beheer en de coördinator Voorlichting en Educatie (V&E). Het financiële verslag is op basis van de financiële administratie van de provincie Fryslân opgesteld. In dit jaarverslag wordt achtereenvolgens ingegaan op de werkzaamheden van het Overlegorgaan en het secretariaat, de Werkgroep Beheer, de Commissie V&E en de Projectgroep BIP+.

2. Overlegorgaan Nationaal Park Schiermonnikoog

2.1 Het Overlegorgaan in 2010

Het Overlegorgaan komt tenminste twee keer per jaar bijeen. Het BIP vormt de leidraad voor het beheer en de inrichting van het Nationaal Park Schiermonnikoog. In het BIP zijn de vier hoofddoelen van de Nationale Parken uitgewerkt, nl. natuurbehoud en -ontwikkeling, natuurgericht recreatief medegebruik, voorlichting en educatie en onderzoek. Daarnaast stelt het Overlegorgaan jaarlijks het meerjarenprogramma met jaarplannen vast. De deelnemende partijen in het Overlegorgaan geven uitvoering aan het BIP.

De onafhankelijk voorzitter wordt benoemd door de minister van EL&I. De leden van het Overlegorgaan worden - op voordracht van de deelnemende organisatie – benoemd door Gedeputeerde Staten van Fryslân. Gedeputeerde Staten stelt op voordracht van het Overlegorgaan de voortschrijdende meerjarenbegroting 2007-2013 alsmede de daarop gebaseerde jaarplannen vast en neemt deze in het ILG als verplichting op. De voorzitter en het Overlegorgaan worden bijgestaan door een secretariaat. De secretaris wordt in zijn werkzaamheden ondersteund door de Werkgroep Beheer, de coördinator V&E en het co-secretarisschap, gelegen bij de gemeente Schiermonnikoog. De secretaris is belast met de algemene secretariaatswerkzaamheden. De co-secretaris richt zich vooral op de dagelijkse informatieverstrekking en andere specifieke zaken op het eiland.

Het Overlegorgaan kwam in 2010 tweemaal bijeen: op 14 april en 11 november. Het Overlegorgaan werd daarnaast regelmatig per e-mail en post geïnformeerd over de voortgang van het beheer en bijzondere opgaven, zoals de herziening van het BIP. Op 7 oktober 2010 kwam het Overlegorgaan bijeen voor een werkbijeenkomst over het nieuwe BIP+. De leden van alle werkgroepen waren ook voor deze informele werkbijeenkomst uitgenodigd.

Door ziekte van de secretaris is het secretariaat enkele maanden vervangen door de co-secretaris. Dit is voor partijen en organisaties vrijwel ongemerkt en goed verlopen. Na de zomer kon de secretaris zijn taken weer deels oppakken.

2.2 Onderwerpen 2010

Hieronder volgt een uiteenzetting van de belangrijkste onderwerpen die in 2010 in het Overlegorgaan zijn behandeld.

Beheer- en Inrichtingsplan plus

In 2008 hebben het Overlegorgaan Nationaal Park Schiermonnikoog en de provincie Fryslân besloten om een gecombineerd Beheer- en Inrichtingsplan en een Beheerplan Natura 2000 te ontwikkelen: het BIP+. Aanleiding was de herziening van het Beheer- en Inrichtingsplan van het Nationaal Park Schiermonnikoog en de verplichting om voor een groot deel van het Nationaal Park een Beheerplan Natura 2000 te ontwikkelen. In 2008 is de projectgroep BIP+ ingesteld. Deze projectgroep heeft de taak het BIP+ te ontwikkelen.

In 2010 is in de vergaderingen van het Overlegorgaan meerdere keren over het BIP+ gesproken. De projectgroep heeft veel tijd besteed aan de thema's uit het BIP+, in het

bijzonder dynamisch kust en duin beheer, herstel van een washover en de waterkwaliteit van de Westerplas. Ook alle andere thema's zoals recreatief medegebruik, flora- en faunabeheer, voorlichting en educatie en monitoring kwamen ruimschoots aan bod. Er is een aantal publieksavonden georganiseerd waarbij thema's, opzet en richting van het BIP+ breed zijn besproken. Het Overlegorgaan koos voor een zorgvuldige procedure en maximale afstemming met de betrokken beleidsvelden, waaronder Natura 2000 en het Watergebiedsplan van het Wetterskip Fryslân. Beide plannen doorlopen overigens wel hun eigen vaststellingsprocedure, maar doelen, opgave en maatregelen maken onderdeel uit van het BIP+.

Naar verwachting wordt het BIP+ na een uitgebreide publieksvoorlichting en mogelijkheid tot indienen van zienswijzen, in het najaar 2011 vastgesteld. Eén integraal document voor het beheer en inrichting van het Nationaal Park. Dit is een 95%-versie, omdat mogelijk niet alle opgaven uit Natura 2000, in het bijzonder de ammoniak-paragraaf, bij vaststelling van het BIP+ bekend zijn.

Meerjarenbegroting 2007-2010 en Jaarplan 2010

De Meerjarenbegroting 2007-2010 is binnen het beschikbare budget geactualiseerd en vertaald naar het Jaarplan 2010. Beide plannen zijn door het Overlegorgaan vastgesteld en aangeboden aan de provincie voor vaststelling en opname in het ILG.

Strategisch meerjarenplan communicatie 2011-2015

Een van de eerste activiteiten van de nieuwe coördinator V&E was om, in samenwerking met de medewerker V&E en de commissie V&E, te komen tot een nieuw meerjarenplan V&E. Het oude plan liep in 2010 af. Communicatie staat centraal in het nieuwe plan. Communicatie over het Nationaal Park, communicatie met de vele betrokken partijen en organisaties en het optimaliseren van de bestaande en inzet van nieuwe middelen voor presentatie, voorlichting en educatie. Dat is de kern van de opgave. Het plan zet de koers uit voor de communicatie voor de komende jaren. Nieuwe producten, waaronder een vernieuwde actuele website en huisstijl, digitale nieuwsbrief en digitale ontwikkelingen bij voorlichting en educatie maken daar onderdeel van uit. Ook is aandacht voor de nieuwe presentatie van het Nationaal Park in de Promenade. Dat wordt in de komende tijd nader uitgewerkt. Het Overlegorgaan kon breed instemmen met het nieuwe Strategisch meerjarenplan communicatie 2011-2015. Daar dit plan over de horizon van de ILG 2007-2013 kijkt, stemde het Overlegorgaan in met het Jaarplan V&E 2011 en zal jaarlijks voortschrijdend uitvoering en financiering gezocht worden voor de jaren daarna.

De Promenade

Het Overlegorgaan heeft meerdere keren en op verschillende plaatsen haar deelname aan en het belang van de realisatie van de Promenade benadrukt. Renovatie en of nieuwbouw van het verouderde bezoekerscentrum op eigen kracht is niet mogelijk. Samenwerking met partijen biedt een unieke kans om bewoners en gasten van Schiermonnikoog op één plaats in een prettige en toegankelijke accommodatie te ontvangen en het eiland te presenteren. Het Nationaal Park kan zich hier goed presenteren en doelen en opgave zichtbaar maken.

Algemene Plaatselijke Verordening (APV)

Voor vergunningsplichtige activiteiten in het Nationaal Park zijn werkafspraken gemaakt tussen de gemeente en Natuurmonumenten. De gemeente draagt zorg voor de afstemming en vergunningverlening. Dit voorkomt dat twee vergunningen nodig zijn voor dezelfde activiteit. Het secretariaat en het Overlegorgaan worden geïnformeerd over de vergunningen en in voorkomende gevallen om bericht en raad gevraagd. Andersom legt het secretariaat verzoeken om een NB-wet vergunning waarop door het Nationaal Park Schiermonnikoog een zienswijze kan worden gegeven, om bericht en raad voor aan voornoemde partijen. Beide werkwijzen lopen goed en efficiënt.

Strandactiviteiten

Aan het eind van de Badweg worden op het strand verschillende activiteiten ontplooid. Het gaat onder meer om vliegeren, kitesurfen, kitebuggyen, het houden van kampvuren en andere activiteiten zoals huifkartochten en ruiters. In het ontwerp beheerplan is deze locatie aangewezen als activiteitenstrand. Ook is aangegeven dat met de gebruikers jaarlijks afspraken zullen worden gemaakt.

De gemeente neemt in de maand maart het initiatief tot overleg tussen de verschillende gebruikers, de beheerders en de provincie. Doel van dit overleg is om afspraken te maken over het gebruik teneinde te voorkomen dat men in elkaars 'vaarwater' komt te zitten. Punten die aan de orde komen zijn onder andere de verdeling van het strand voor de verschillende activiteiten, de veiligheid en het behoud van de natuurlijke waarden. Ook zal worden nagegaan of de informatievoorziening nog in overeenstemming is met de actuele situatie.

Uitvoeringsplan herstel grijze duinen van Schiermonnikoog

In het kader van het vergunningenbeleid inzake de voorgenomen bouw van twee energiecentrales van Energiebedrijf RWE en Nuon in de Eemshaven, zijn compenserende maatregelen voorgesteld en vanaf het najaar 2010 in uitvoering genomen. Centraal hierin staan kwaliteitverbetering en uitbreiding van habitattypen die zeer gevoelig zijn voor stikstofdepositie, zoals grijze duinen, heischraal grasland en (in mindere mate) vochtige duinvalleien. Het programma heeft een looptijd van tien jaar. Bij doorgang van de centrale zal het volledige programma door de energiemaatschappijen worden bekostigd, anders alleen een eerste deel. Het Overlegorgaan heeft in de vergadering van 1 oktober 2009 met dit herstelplan ingestemd.

Kustontwikkeling bij Schiermonnikoog

Rijkswaterstaat verricht monitoringsonderzoek naar de kustontwikkeling langs de Nederlandse kust en dus ook Schiermonnikoog. De gegevens maken duidelijk dat er een patroon van ontwikkelingen is. Op de westkop van het eiland ontstaat een haak die naar het strand komt. Dit is een cyclus van circa dertig jaar. Mogelijk heeft dit nog te maken met de afsluiting van het Lauwerszee. De kust bij Schiermonnikoog is nog steeds erg veilig omdat er voldoende zand is. Toch is het zaak om waakzaam te blijven. Zo wordt verwacht dat rond 2014 tussen paal 5 en paal 7 veranderingen zullen optreden. Rijkswaterstaat blijft waakzaam en continueert de monitoring.

Gesprek met agrariërs op het eiland

Met de landbouw is gesproken over het BIP+ en in het bijzonder het beheer van het Nationaal Park door middel van begrazing. De landbouw volgt de mogelijkheden en inzet met belangstelling. Zelf kan de landbouw nog niet aangeven welke gevolgen Natura 2000 op

de bedrijfsvoering zal hebben. Landelijk wordt hier nog over gesproken en onderzoek naar gedaan. Ook hierover zullen landbouw en het Overlegorgaan elkaar blijven informeren en bij plannen en oplossingen betrekken.

2.3 Samenwerkingsverband Nationale Parken

Nationale Parken en de werving van eigen inkomsten

Afgelopen jaar heeft het SNP nader onderzoek gedaan naar de mogelijkheden om extra, eigen, inkomsten te genereren door bijvoorbeeld samenwerking met het bedrijfsleven.

Onderzoek bestuurlijke organisatie

In januari 2009 heeft het SNP opdracht gegeven aan het onderzoeksbureau Pro Facto voor de uitvoering van een onderzoek naar de bestuurlijke organisatie in de 20 Nationale Parken. Binnen dit onderzoek is onderzocht of de besluitvormingstrajecten versterkt kunnen worden. Het onderzoek is in het najaar van 2009 afgerond. Belangrijke conclusies van het onderzoeksbureau: de Nationale Parken hebben veel bereikt de afgelopen 25 jaar. Het bureau adviseert de beginvraagstelling van het onderzoek te vervangen door 'hoe kun je de huidige organisatie nog versterken' en verder 'hoe kun je aan het sterke Nationaal Park merk nog meer meerwaarde geven'. In 2010 is besloten dat parken op eigen verzoek een visitatie commissie kunnen uitnodigen om de eigen organisatie en werkwijze tegen het licht te houden. Gelet op de inzet en activiteiten voor het nieuwe BIP+ maakte het Nationaal Park Schiermonnikoog hier in 2010 geen gebruik van.

SNP Magazine

In 2010 zijn vier edities van het SNP magazine uitgekomen. Dit magazine heeft tot doel het politieke en bestuurlijke draagvlak voor de Nationale Parken te verstevigen en de rol van de parken in het natuurbeleid te verankeren. Leden van het Overlegorgaan en de leden van de werkgroepen ontvangen dit magazine. Het magazine wordt breed gelezen.

3. Werkgroep Beheer Nationaal Park Schiermonnikoog

3.1 Algemeen

2010 was een jaar waarin de Werkgroep Beheer vooral bezig is geweest met het vernieuwen van het Beheer- en Inrichtingsplan plus. De looptijd van het oude BIP is inmiddels verstreken. In het vernieuwde BIP+ worden naast afspraken over het beheer van het Nationaal Park, ook zoveel mogelijk maatregelen die wenselijk zijn in het kader van Natura 2000 en de Kader Richtlijn Water (KRW) opgenomen.

Procesmatig lag de trekkende rol in handen van de provincie. Omdat Chris Braat (Free Nature) over het vorige BIP de redactie heeft gevoerd werd hij, vanwege de goede ervaring met Chris en vanwege zijn parate kennis, gevraagd wederom de redactie te voeren. Eind 2010 was er een 80%-versie beschikbaar.

Activiteiten van de Werkgroep Beheer zijn vaak verweven geweest met de andere twee processen, Natura 2000 en KRW. Het is niet eenvoudig hier een duidelijke scheiding in aan te brengen. In dit jaarverslag doen wij dan ook verslag van activiteiten, ongeacht hun kader.

De werkgroep BIP+ heeft inhoudelijk veel werk verzet om tot teksten voor het BIP+ te komen. De basis voor deze werkgroep was de Werkgroep Beheer plus vertegenwoordigers van overheden (provincie, Wetterskip, Rijkswaterstaat) en eilandvertegenwoordigers. Naast het aandragen van teksten voor het BIP+ is er ook aan voorlichting en visievorming gedaan. Er zijn excursies georganiseerd waarbij in het veld knelpunten bekeken en gediscuteerd werden. Met andere woorden, naast een tekst diende er ook overeenstemming en draagvlak te zijn voor hetgeen de tekst inhield. Met name de afstemming over toekomstige beheermaatregelen (begrazen, dynamiek in zeereep en beheer Westerplas) zijn uitvoerig en eilandbreed besproken. De BIP+ vergaderingen werden voorgezeten door Jaap Jepma.

3.2 Activiteiten van de Werkgroep

Formele vergaderingen van de Werkgroep Beheer zijn gehouden op 25 januari, 19 maart en 22 oktober 2010. Van deze vergaderingen zijn verslagen beschikbaar bij de secretaris. Hoofddoel van deze werkgroepvergaderingen is het voorbereiden van de vergadering van het Overlegorgaan. In de Overlegorgaanvergaderingen worden veel lopende zaken aan de Werkgroep Beheer gedelegeerd of hen om advies gevraagd.

Er waren bijeenkomsten van de werkgroep BIP+ op 12 april, 31 mei, 17 september, 7 oktober en 26 november.

3.3 Bestedingenprogramma

Tabel 3.1 Verdeling van de geldmiddelen per Nationaal Park doelstelling in 2010: begroting € 199.182,- beschikbaar € 183.225,- besteed € 156.073,-.

Doelstelling	Begroot	Besteed
1. Natuurbeheer	€ 23.000, -	€ 23.000, -
2. Recreatie	€ 27.000, -	€ 17.000, -
3. Bezoekerscentrum, mdw. V&E en Jaarprogramma Voorlichting en Educatie	€ 129.182, -	€ 106.073, -
4. Onderzoek	€ 10.000, -	€ 0, -
5. Secretariaat	€ 10.000, -	€ 10.000, -

Fietspaden voorzien van nieuwe slijtlaag van kleischelpen.

Voordat het toeristenseizoen van 2010 losbarstte herstelde Natuurmonumenten de zwakke punten in het netwerk van schelpenpaden. Waar herstel nodig is, is altijd pas na de winter aan te geven. Meestal zijn de schelpenpaden op de kwelder na diverse hoge tijden flink door het zeewater aangetast. Dit jaar was het anders. Harde stormen kwamen in de winter nauwelijks voor. Door langdurige bedekking met sneeuw, ijs en smeltwater hadden de paden nu juist in de duinen de zwaarste klappen gekregen. Na een opknopbeurt in maart en april zagen de paden er tijdens het seizoen weer keurig verzorgd uit.

Totaal € 34.000, - waarvan € 17.000, - afkomstig van het Nationaal Park en € 17.000, - afkomstig van Vereniging Natuurmonumenten.

Open maken verboste duinvalleien

In 2010 maakte Natuurmonumenten een deel van het oostelijk Kapenglop vrij van bomen en struiken. Hierdoor ontstaat vanaf het Scheepstrapad weer mooi zicht op de 'blanke top der duinen'. De werkzaamheden in 2010 passen in het streven om van het Kapenglop weer een open duingebied te maken. Dit gebeurt enerzijds door het weghalen van bosjes en struikgewas en anderzijds door het aanvullend plaggen van de vrijgemaakte gebieden. Voor de duinflora werkt dit beheer goed. Op plagplekken komen zeldzame planten als parnassia, knobbies, Spaanse ruiter, oeverkruid en zelfs het sterk bedreigde rozenkransje terug.

Totaal € 30.816, - waarvan € 15.000, - afkomstig van het Nationaal Park¹ en € 15.860, - afkomstig van Vereniging Natuurmonumenten.

Plaggen van natte duinvallei

In de loop der tijd hebben voedingstoffen zich in de bodem opgehoopt. De karakteristieke duinplanten kunnen alleen groeien in voedselarme bodems. Als de voedselrijkdom toeneemt, kunnen grassen en struiken sneller groeien en zo de bijzondere duinplanten verdringen. Om de bodem weer voedselarm te maken dient dat voedsel (voor planten) te worden afgevoerd. Dat gebeurt door middel van plaggen. Totaal € 30.640, - waarvan € 8.000, - afkomstig van het Nationaal Park¹ en € 22.640, - afkomstig van Vereniging Natuurmonumenten.

1. Maatregelen van staatssecretaris Bleker bemoeilijken de verstrekking van deze subsidies. Er wordt door de provincie gezocht naar een oplossing voor deze € 23.000, -.



Figuur 3.1 Het Kapenglop ontbost en deels geplagd

3.4 Projecten in voorbereiding

Iedereen kan het zien, de duinen van Schiermonnikoog groeien langzaam vol met bos. Dat komt door veroudering van de duinen, door het vastleggen van de duinen, door het wegvallen van de konijnen, door de verzurende stikstof in de lucht en door verdroging. Karakteristieke bloemen van het duingebied verdwijnen hierdoor. Door de bomen krijgen deze planten geen kans te overleven en hun aantal staat onder druk of ze zijn reeds verdwenen.

Reden genoeg om een duinherstelprogramma te maken. Dit plan is opgesteld door Arcadis in nauwe samenspraak met de provincie en Natuurmonumenten. Ook de Werkgroep Beheer heeft zich over dit plan gebogen en met een positief advies aan het Overlegorgaan voorgelegd. Het Overlegorgaan raakte overtuigd van nut en noodzaak van de maatregelen in dit plan. Vanaf winter 2010-2011 gaat fase 1 van dit plan worden uitgevoerd. In deze 1^e fase worden bomen en stuiken verwijderd, plaatselijk stobben verwijderd en lokaal oppervlakkig geplagd. Dit zal eerst geschieden in de Hertenbosvallei en in het Kapenglop.



Mosselzaad was in 2010 erg schaars. Mede daarom was ook de reproductie van eidereenden zeer gering. In de meeuwenkolonies op de Oosterkwelder werd door de ouders vooral krabben aan de jongen gevoerd. In jaren met een goede broedval van mossels, liggen ook de kolonies van de zilvermeeuwen vol met mosselzaad, hetgeen de ouders aan hun jongen aanbieden.

Figuur 3.2 Mosselzaad

3.5 Leden en taakverdeling in de Werkgroep Beheer

Voorzitter: Koene Bik (provincie Fryslân)

Secretaris: Otto Overdijk (Vereniging Natuurmonumenten)

Notulist: Erik Jansen (Vereniging Natuurmonumenten)

Jan van der Velde (Wetterskip Fryslân)

Tonnie Overdiep (Rijkswaterstaat)

Richard Deen (provincie Fryslân)

Theo de Vries (gemeente Schiermonnikoog)

Mia Michels (Commissie Voorlichting en Educatie)

Jan Berend Bazuin (eiland vertegenwoordiger)

Ardie Noorman (eiland vertegenwoordiger)

De eilander vertegenwoordigers zijn formeel geen lid van de Werkgroep Beheer, maar omdat er in voorbereidende trajecten veel argumenten voor of tegen iets worden afgewogen, is het voor de eilandvertegenwoordigers erg verhelderend bij de vergaderingen van de Werkgroep Beheer als toehoorder aanwezig te zijn. Men kan de terugkoppeling aan de organisatie, waarvoor men in het Overlegorgaan zit, beter onderbouwen.



Voorgaande jaren was er een kleine broedkolonie (in 2009 zestien paren) gevestigd op de Oosterkwelder. Vermoedelijk als gevolg van de strenge winter zijn de dieren verdwenen. Er werden tijdens de vorst her en der dode dieren aangetroffen. In 2010 waren er wel enkele dieren rond de nestplek aanwezig maar het broeden werd niet met zekerheid vastgesteld.

Figuur 3.3 Jonge kleine zilverreiger

3.6 Het weer

Het jaar 2010 begon met een lange en koude winter. Er viel veel sneeuw en het vroom sommige nachten stevig. Het voorjaar viel pas laat in en in mei was het erg koud en regenachtig. De zomermaanden waren gematigd, de eerste helft van juli was wel 's zomers warm maar de rest was tamelijk wisselvallig. In juni 2010 (de 19^e om precies te zijn) was er tijdens een echte zomerstorm, die ook nog toevallig samenviel met een springtij, een forse overstroming van de gehele Oosterkwelder. De washover van de vierde slenk trad in werking, zeewater kwam hier van noord naar zuid dwars over het eiland. Op de kwelder zijn veel broedsels van vogels omgekomen tijdens deze overstroming.



In 2010 broeden er 209 broedparen die gezamenlijk 60 jongen hebben groot gebracht. Sommige broedparen zijn twee maal opnieuw begonnen met een broedsel omdat hun vorige broedsel omgekomen was. In april zorgde langdurige regenval en koude daarvoor en in juni een hevige zomerstorm gepaard met extreem hoog water waardoor de nesten weg spoelden.

Figuur 3.4 Lepelaars op de Oosterkwelder

De herfst was sterk wisselend en de opvolgende winter trad al vroeg in. In december lag er gedurende langere periode sneeuw. De jeugd maakte veel gebruik van het zogenaamde sleetjesduin.



Als gevolg van sterfte van oude dennenbomen ontstaat licht op de bosbodem. Dat licht zorgt ervoor dat pioniers zoals berkenbomen zich spontaan kunnen vestigen. Omvorming van een oorspronkelijk productiebos naar een meer natuurlijk loofbos gaat hier vanzelf.

Figuur 3.5 Afbraak en opbouw in de dennenbossen

Grauwe Ganzen (*Anser anser*) zorgen voor problemen in de aangrenzende landbouwpolder. Deze ganzen broeden grotendeels in het Nationaal Park. Om het probleem 'in de hand te houden' wordt er in het voorjaar aan legselbeperking gedaan. De nesten met eieren van de

Grauwe Gans worden opgezocht, twee eieren worden ongemoeid gelaten en de overige eieren worden met een priem voorzichtig doorboord. Er komen dan maximaal twee jonge gansjes ter wereld. Zo is het vermoedelijk mogelijk de groei van de broedpopulatie te remmen. Het werk wordt uitgevoerd door Jacht- en Wildbeheer Schiermonnikoog, Vereniging Boerenbelang Schiermonnikoog en onder toezicht van Vereniging Natuurmonumenten.

3.7 Uitvoering Natuurbeschermingswet (door Richard Deen)

In 2010 is er een aantal NB-wetvergunningen verleend die in meer of minder mate annex zijn met het Nationaal Park Schiermonnikoog. Voor een tweetal visserijactiviteiten te weten handmatige kokkelvisserij en het experiment 'commerciële handmatig rapen van oesters' is een vergunning verleend tot en met 2013. Voor beide activiteiten is in de voorwaarden van de NB-wetvergunning gesteld dat er geen visserijactiviteiten mogen plaatsvinden binnen de begrenzing van het Nationaal Park Schiermonnikoog. Voor de handmatige kokkelvisserij is in 2010 een start gemaakt met een beleidsmatig kader voor een duurzame handkokkelvisserij voor de komende jaren. Dit kader wordt in samenwerking met alle betrokken partijen (overheden, natuurorganisaties en de sector) opgesteld. De verwachting is dat dit kader in de loop van 2011 wordt vastgesteld en dan kan dienen als toetsingskader voor de vergunningverlening. Het experiment handmatig rapen van Japanse oesters wordt wetenschappelijk begeleid. Gedurende de looptijd van de vergunning zal de activiteit geëvalueerd worden op zowel economische effecten als ecologische effecten.

Voor een tweetal wetenschappelijke onderzoeken is vergunning verleend om binnen het Nationaal Park Schiermonnikoog hun activiteiten uit te voeren. Aan SOVON is een vergunning verleend voor een divers aantal vogelonderzoeken in het Waddengebied. Aan Rijksuniversiteit Groningen is vergunning verleend om op het wad ten zuiden van Schiermonnikoog een meerjarig experiment uit te voeren dat mede inzicht moet gaan bieden over de rol van de verschillende biobouwers (zoals kokkelbanken, mosselbanken en wadpieren) in de Waddenzee.

Het duinherstelprogramma dat Natuurmonumenten heeft opgesteld om m.n. de habitattypen grijze duinen en vochtige duinvalleien te verbeteren/hertstellen is positief beoordeeld. Eind 2010 is reeds een begin gemaakt met deze herstelmaatregelen.

3.8 Beheeractiviteiten van Wetterskip Fryslân (door Jan van der Velde)

Wetterskip Fryslân is verantwoordelijk voor het peilbeheer, het kwaliteitsbeheer en de primaire keringen op Schiermonnikoog. In 2010 heeft Wetterskip Fryslân de volgende activiteiten op Schiermonnikoog uitgevoerd:

Beheer en onderhoud primaire keringen

De groene taluds van de zeedijk zijn deels beweid (ten oosten van de veerdam) en deels twee keer gemaaid (ten westen van de zeedijk). De grasmat zag er in 2010 goed uit. Aan de oostkant van de dijk houden de ganzen de grasmat zeer kort. De kwelder ten oosten van de veerdam lijdt onder afkalving. Zodra dit in de buurt komt van de zeedijk zal het waterschap de vooroever vastleggen met doek en breuksteen.

Op de inspectieweg aan de zeezijde van de zeedijk is een nieuwe slijtlaag aangebracht. Aan de oostkant van de veerdam is de afrastering tussen de zeedijk en de kwelder geheel vervangen. De zandige kering is regelmatig geïnspecteerd waarbij geen bijzonderheden zijn

geconstateerd. Voor de calamiteitszorg is er 400 ton breuksteen op het opslagterrein gestort en 2 rollen geotextiel. Er is een begin gemaakt met de herinrichting van het opslagterrein.

Onderhoud hoofdwatgangen

Het onderhoud van de hoofdwatgangen is in een Europees bestek gegoten. Het overig onderhoud wordt gezamenlijk met Natuurmonumenten opgepakt.

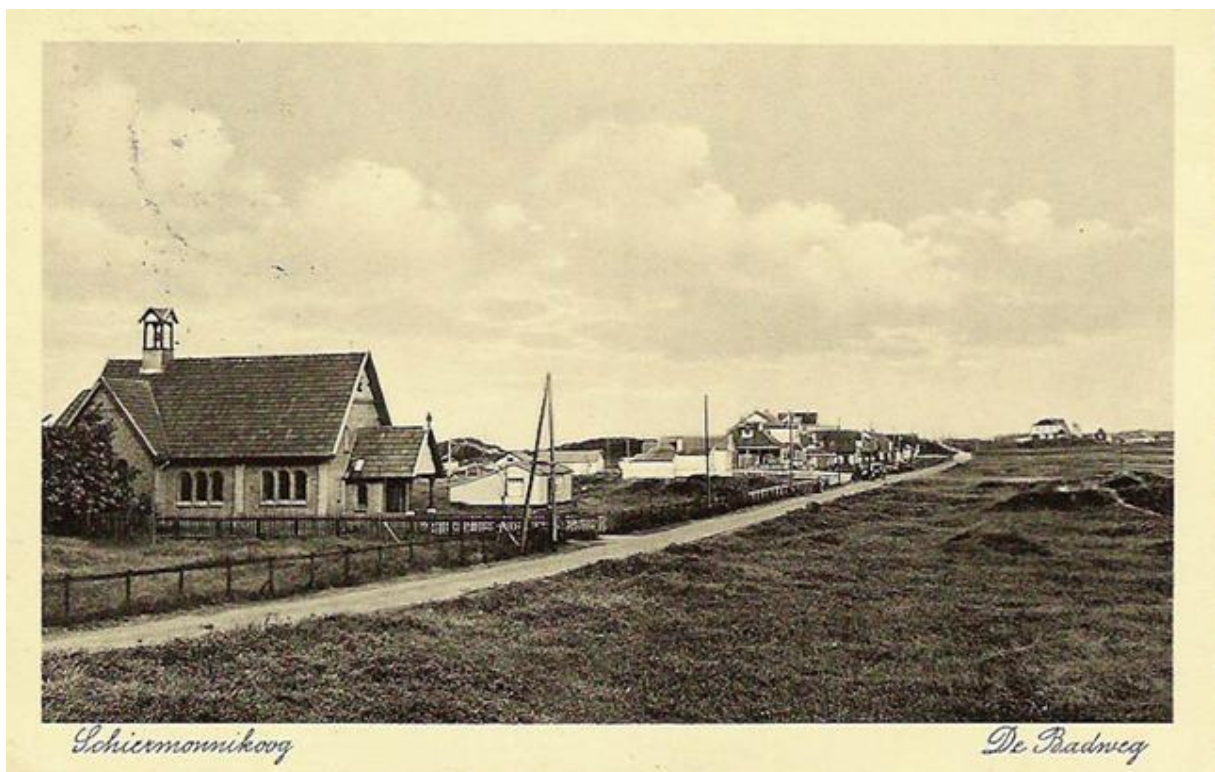
Planvorming

Het waterschap is in nauwe samenspraak met de Projectgroep BIP+, het Overlegorgaan en de eilanders begonnen met het opstellen van een Watergebiedsplan voor Schiermonnikoog. In dit Watergebiedsplan worden de gewenste waterpeilen en normering voor wateroverlast vastgelegd. Afstemming met het lopende BIP+ was een belangrijk aandachtspunt.

3.9 Bijzondere gebeurtenissen

In juli 2010 werd er een echte (kinder)speelfilm in het Nationaal Park opgenomen: Het geheime cadeautjes pakhuis van Sinterklaas. Door toestemming te verlenen aan de filmmakers is het mogelijk geworden een natuurboodschap in het script te verwerken. In een scene werd de aandacht gevestigd op het probleem van de overbevissing der zeeën.

De strook duingrond, oostelijk langs de Badweg gelegen is in andere handen overgegaan. De erven Van der Werff hebben de grond deels aan de gemeente en deels aan Natuurmonumenten verkocht.



Figuur 3.6 De strook grond langs de Badweg die in andere handen is overgegaan
(Foto: W. Wagenaar)

De inventarisaties op het natte deel van het Nationaal Park, de zogenaamde benthos inventarisatie, zorgde voor de vondst van een wadmuis (*Hermoine hystrix*). Een wormachtige die door zijn grijze beharing wel iets van een muis weg heeft.

In het kader van een door de Rijksuniversiteit Groningen uitgevoerd onderzoek, 'Wadden engine' genaamd, werden proeven op het wad uitgevoerd waarbij de rol van bijvoorbeeld wadpieren op het ecosysteem werd onderzocht. In proefvlakken werden vele duizenden wadpieren toegevoegd. Onderzocht werd of het gemanipuleerde vlak zich anders gedroeg dan een niet gemanipuleerd vlak.

In een duinvallei werd de Galigaan (*Cladium mariscus*) aangetroffen, een rode lijst soort die er vroeger wel was maar als uitgestorven werd beschouwd. De plant keerde in 2010 terug op een plek die enkele jaren geleden geplagd is.

Op een andere plek werd massaal bloeiende groenknolorchissen (*Liparis loeselii*) vastgesteld. Deze kleine orchidee is uiterst zeldzaam.

Brede orchis (*Dactylorhiza majalis*) werd massaal bloeiend aangetroffen op de Arnicaweide. Zonder maai-beheer kan deze plant daar niet overleven.

Op de Oosterkwelder werden in 2010 maar liefst 6 broedparen van de Velduil (*Asio flammeus*) vastgesteld. De Velduil broedt relatief vroeg. Hij broedt op de grond en is daarom ook kwetsbaar tijdens hoge vloed. Toen de zomerstorm met overstroming in juni plaatsvond, waren hun jongen al vliegvlug.

Regelmatig worden evenementen op het eiland georganiseerd. Kamermuziekfestival, Eiland 5-daagse en Circustheaterdagen zijn voorbeelden daarvan. Vaak is er een koppeling met de natuur op het eiland. Ook in de Werkgroep Beheer worden ze besproken, gewikt en gewogen en een besluit over genomen.

4. Commissie Voorlichting & Educatie Nationaal Park Schiermonnikoog

4.1 Algemeen

Wederom kijken we vanuit de Commissie V&E met elkaar terug op een prima seizoen. Opnieuw hebben veel mensen kennisgemaakt met de natuur en ons gevarieerde activiteitenaanbod. Zowel badgasten als eilanders, scholieren en studenten van ver en dichtbij, bestuurders, medewerkers en vrijwilligers van natuurorganisaties. Ook nu ontvingen we weer veel enthousiaste reacties op de vele activiteiten van V&E en de samenwerkingspartners.

De werkzaamheden zijn grotendeels conform het jaarplan uitgevoerd. Grotendeels, omdat het werk in het Nationaal Park continu aan dynamiek en actualiteit onderhevig is. In januari 2010 trad de nieuwe coördinator V&E, Mia Michels, aan. Voor haar stond het jaar in het teken van kennismaking met de partners, bestuurders, eilander verenigingen en andere belanghebbenden. Behalve uitvoering van de activiteiten zoals beschreven in het jaarplan was 2010 ook een jaar van toekomstgericht denken en vernieuwing. Dat vinden we terug in het Strategisch Meerjarenplan Communicatie 2011-2015, dat in het najaar van 2010 werd vastgesteld door het Overlegorgaan.

De Commissie V&E is een belangrijke drager op het eiland voor de inzet op voorlichting en educatie. De commissie bestaat uit een actieve en betrokken groep mensen, die meedenkt over en meewerkt aan de kwaliteit van het aanbod en het draagvlak voor de inzet. De brede vertegenwoordiging van eilanders in de commissie borgt de herkenbaarheid van ons werk. De belangrijkste doelgroepen waarvoor V&E werkt zijn:

- Recreanten (verblijfstoerisme en dagrecreatie);
- Onderwijs (eilander scholen en scholen van de wal);
- Bevolking (zowel voor deelname aan activiteiten als voor inspraak en draagvlak voor beheer en ontwikkeling).

4.2 Het kader: meerjarenplan 2006 – 2010

De werkzaamheden die de coördinator en medewerker V&E uitvoeren worden voor meerdere jaren als programma gepland. De uitvoering van het werk in 2010 vindt zijn basis in het Meerjarenplan 2006 – 2010. De opzet en uitwerking van programma's zijn ieder jaar grotendeels gelijk, aanpassing en nuancering gebeurt door in overleg met de doelgroepen te kiezen voor een invulling op maat.

De kerndoelen van het meerjarenplan 2006 – 2010 stonden ook in 2010 centraal:

- De doelgroepen beleven de belangrijkste waarden van het Nationaal Park Schiermonnikoog: rust, ruimte, afwisseling en massaliteit van natuur en landschapswaarden;
- De doelgroepen krijgen kennis en inzicht in de belangrijkste grotere concepten: onderlinge verbanden, verandering, afweging van belangen en het belang van het NP Schiermonnikoog in relatie tot het internationale netwerk van Nationale Parken;
- De afstand tussen mens en natuur is zo klein mogelijk. De natuur is bereikbaar, toegankelijk en er zijn leuke en uitdagende natuuractiviteiten te doen;

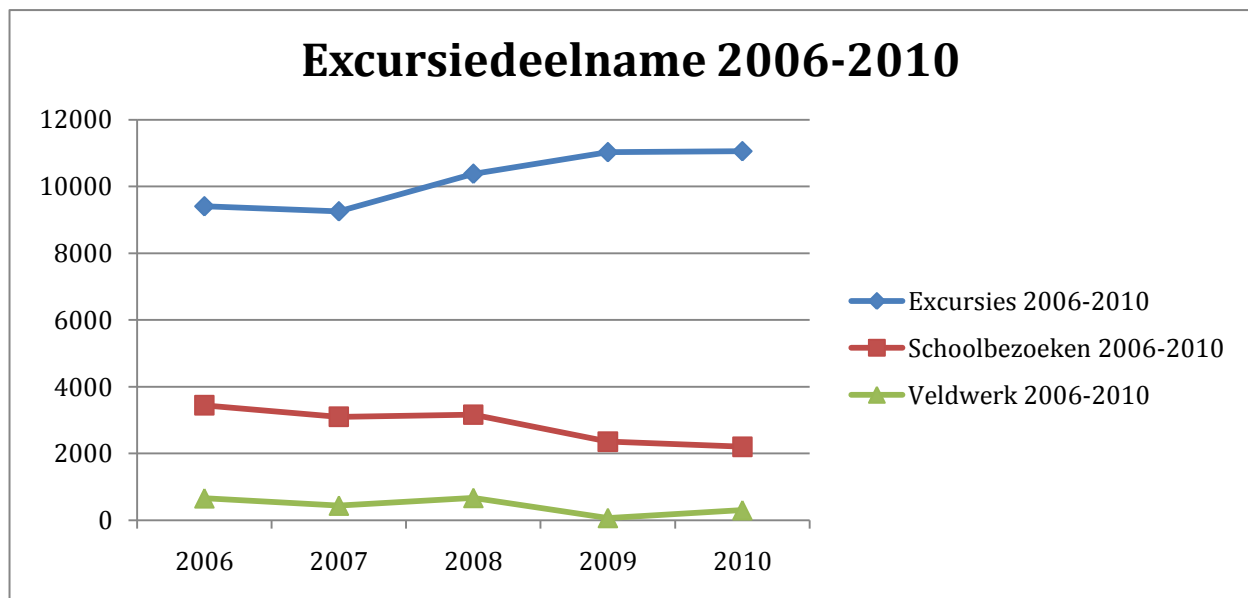
- De doelgroepen worden goed op de hoogte gehouden van actualiteiten;
- De doelgroepen zijn op de hoogte van de in het Nationaal Park geldende gedragsregels.

Feitelijk gelden deze kerndoelen als uitgangspunten en randvoorwaarden voor alle activiteiten die binnen de grenzen van het Nationaal Park Schiermonnikoog worden georganiseerd.

4.2 Cijfers

Excursies

In 2010 hebben activiteiten opnieuw veel mensen op de been gebracht om deel te nemen aan actieve buitenactiviteiten. V&E heeft daarin vooral een stimulerende en coördinerende rol en draagt bij aan het realiseren van bekendheid van het aanbod. Om een indruk te krijgen van de omvang van deelname aan excursies in 2010 is hieronder een overzicht opgenomen (figuur 4.1). Een specificatie van de activiteiten wordt weergegeven in bijlage II.



Figuur 4.1 Overzicht aantal deelnemers excursies 2006 t/m 2010

Uit figuur 4.1 blijkt dat het aantal deelnemers aan excursies in 2010 vrijwel gelijk is aan het aantal deelnemers in 2009. In totaal hebben 11.055 personen actief gebruik gemaakt van het excursieaanbod. Daarentegen hebben minder scholieren een bezoek gebracht aan de expositie in het Bezoekerscentrum. Bij het veldwerk constateren we een lichte stijging.

Overige cijfers

Het Bezoekerscentrum Schiermonnikoog noteerde in 2010 ongeveer 40.000 bezoekers. De website van het Nationaal Park Schiermonnikoog werd door circa 17.000 mensen bezocht.

4.3 Doelgroepen

Recreanten

De doelgroep recreanten is belangrijk voor het Nationaal Park. Schiermonnikoog wordt jaarlijks door circa 275.000 dagjesmensen en verblijfsrecreanten bezocht. Een groot deel van hen komt niet enkel als badgast, maar bezoekt het eiland vooral vanwege het natuurschoon en de bijzondere landschappen.

Voorlichting via bestaande media

Door V&E is actief gepubliceerd in alle eilander uitgaven om zoveel mogelijk publieksgroepen te bereiken. De Lytje Pole, Eilander Paidwiizer, Schiermonnikoog TV en de VVV-gids waren de voornaamste media. Deze uitgaven bereiken in elk geval het grootste deel van de groep verblijfsrecreanten met het aanbod van activiteiten en natuurinformatie.

Internet

De website van het Nationaal Park wordt voornamelijk bezocht door gasten die op zoek zijn naar gevarieerde informatie over het eiland. Ook in 2010 heeft V&E de website voorzien van actuele informatie over het excursieaanbod en de andere activiteiten, bijzondere natuurinformatie en actuele gegevens over het Nationaal Park. Dat gebeurt in hechte samenwerking en afstemming met de website van het Bezoekerscentrum. Ook zijn de eerste stappen gezet voor de migratie naar de landelijke Nationale Parken website. Hiermee levert het park zijn bijdrage aan de landelijke uitstraling van de 20 samenwerkende Nationale Parken en wordt er tegelijkertijd voor gezorgd dat het beheer van de website vereenvoudigd wordt. In 2011 zal dit proces afgerond worden.

Folders en natuurroutes

Actuele en ondubbelzinnige informatie is belangrijk om de doelgroepen eenduidig te informeren over de voorzieningen en het activiteitenaanbod in het Nationaal Park Schiermonnikoog. Er is een uitgebreid assortiment folders en natuurroutes beschikbaar. In 2010 is een nieuwe brochure verschenen van de samenwerkende Nationale Parken.

Expositie bezoekerscentrum

In het kader van de voortgang rond De Promenade heeft intensieve afstemming plaatsgevonden tussen het bestuur van de Promenade, de interieurarchitect en medewerkers van het Bezoekerscentrum Nationaal Park, Natuurmonumenten en het Vrijwilligerscollectief. Dit leidde in de zomer 2010 tot een concreet voorstel voor de vormgeving van de toekomstige expositie. Het bestuur van de Promenade was echter van mening dat het voorstel onvoldoende tegemoet kwam aan de criteria en het ambitieniveau die vooraf geformuleerd waren. Inmiddels heeft de Promenade een kernteam ingesteld dat zich, samen met de participerende organisaties en externe deskundigen, buigt over de inhoudelijke invulling van de Promenade. De Commissie V&E zal de uitkomst van deze besprekingen nauwlettend volgen en ervoor waken dat het Nationaal Park een duidelijk herkenbare plek krijgt in het nieuwe centrum, zoals in een eerdere notitie is beschreven. De realisatiefase van de Promenade zal waarschijnlijk in het najaar 2011 van start gaan.

Gezinnen met kinderen: natuurtheater

In het hoogseizoen heeft V&E twee theatervoorstellingen georganiseerd bij de Berkenplas. Het aanbod van natuurtheater (Kabouter Pierelier, Patricia Suer) werd dit seizoen evenals in

2009 goed bezocht. In totaal waren er ruim 200 bezoekers. Na afloop van de voorstellingen werd de bezoekers verzocht een kleine bijdrage te doen voor het Speelbos. Dit heeft € 114,50 opgebracht.

Nacht van de Nacht

Zaterdag 30 oktober 2010 stond in het teken van de Nacht van de Nacht.

Dit is een landelijke activiteit die mensen bewust wil maken van het belang van duisternis. Nederland is één van de meest verlichte landen ter wereld. Gelukkig kunnen we op Schiermonnikoog, in 2009 uitgeroepen tot 'de donkerste plek van Nederland', de duisternis nog wel beleven. Op een heldere maanloze nacht zijn op Schiermonnikoog wel 3.000 sterren te zien. In het kader van de Nacht van de Nacht organiseerden het Bezoekerscentrum en het Nationaal Park in de herfstvakantie een aantal leuke activiteiten voor jong en oud. Zo konden kinderen braakballen pluizen, er was een spannende belevingstocht in het donker, er werd een lezing gehouden over uilen en kon men twee avonden terecht bij het Bezoekerscentrum om onder deskundige begeleiding de sterrenhemel te aanschouwen.



Figuur 3.1 Logo Nacht van de nacht

Nascholing gidsen en excursieleiders

In juni 2010 organiseerde het Vrijwilligerscollectief een nascholingsactiviteit over beschadigingen aan schelpen. De lezing werd gegeven door Gerhard Cadée van het NIOZ. Aansluitend was er een excursie naar het strand, waar de theorie aan de praktijk kon worden getoetst. Aan de lezing en excursie namen de gidsen van het Vrijwilligerscollectief, Natuurmonumenten en het Bezoekerscentrum deel.

Onderwijs

Basisschool Yn de Mande

Alle basisschoolkinderen op het eiland zijn in maart een dag de natuur in geweest. Het schooljaar 2009-2010 was het eerste jaar waarin een nieuw natuureducatief programma werd uitgevoerd. Het programma was ontwikkeld in nauwe samenwerking met de basisschool Yn de Mande. Naast natuur en informatie over de landschappen van Schiermonnikoog komt ook cultuurhistorie aan bod. De leerlingen krijgen ieder een map die een 'schoolleven' meegaat en waarin zij hun ervaringen en belevenissen rond het thema Nationaal Park kunnen opslaan.

Scholen van de wal

Het aanbod van excursies en veldwerk was in 2010 onverminderd groot. Met name in de maanden mei en juni waren wekelijks veel schoolgroepen te vinden in het veld. Ook na de zomervakantie bleek een aantal scholen Schiermonnikoog op het programma te hebben staan. Uit het overzicht dat in bijlage I is weergegeven blijkt wel dat velen hebben deelgenomen aan activiteiten. De grote hoeveelheid werk had slechts geringe financiële consequenties, omdat er aan de productie van middelen weinig geld is besteed.



Figuur 4.2 Scholieren tijdens jutterstocht

Onderzoek imago Nationaal Park

Op 26 augustus 2010 hadden we zo'n 100 studenten te gast van de NHL Hogeschool. In opdracht van het Nationaal Park hebben zij in het kader van hun introductiedagen van de opleiding Communicatie interviews afgenomen met inwoners en bezoekers van Schiermonnikoog over het imago van het Nationaal Park.

In totaal werden er 19 interviews gehouden met bestuurders, recreatieondernemers, inwoners, bezoekers en partnerorganisaties van het Nationaal Park. Enkele bevindingen van het onderzoek:

- de geïnterviewden gaven allen aan op de hoogte te zijn dat een groot deel van Schiermonnikoog Nationaal Park is;
- ruim de helft van hen weet dat het Nationaal Park staat voor bescherming en ontwikkeling van natuur en landschap;
- de overige doelen, voorlichting & educatie, onderzoek en natuurgerichte recreatie, werden slechts door enkelen genoemd;
- de meeste geïnterviewden zijn van mening dat er sinds de komst van het Nationaal Park weinig veranderd is; alleen in het broedseizoen is een gedeelte van het eiland niet toegankelijk; ook is er meer bebording, de meesten vinden dat overbodig en verstoring van het landschap;
- inspraak wordt door velen belangrijk gevonden; sommigen hebben echter het gevoel dat er niet naar hen geluisterd wordt;
- als verbeterpunten worden ondermeer genoemd verbreding van de betrokkenheid en versterking van de identiteit van het Nationaal Park;
- de geïnterviewden houden allen van de natuur en vinden het belangrijk dat Schiermonnikoog de rust en ruimte behoudt en geen toeristisch pretpark wordt.

In 2011 zal het imago-onderzoek een vervolg krijgen. Het versterken van draagvlak voor het beheer en beleid van het Nationaal Park was en is nog steeds een van de communicatie-doelen. Het bieden van gelegenheid voor inspraak en een goede voorlichting hebben gezorgd voor meer vertrouwen en acceptatie. Om goed in te kunnen spelen op de wensen en behoeften van de doelgroepen zullen we in het najaar van 2011 een behoeften- en

draagvlakonderzoek uitvoeren. De resultaten uit dit onderzoek zullen dienen als 0-meting en zullen gebruikt worden bij de communicatie en verdere ontwikkeling van het productaanbod.

Bevolking

Dorpsbode

Door V&E is elke maand in de Dorpsbode (die tweewekelijks verschijnt) een stukje verschenen vanuit het Nationaal Park. De items varieerden van beleidszaken over het beheer tot informatie over actuele projecten en natuurwaarnemingen.

Inspraakavonden

Voorafgaand aan de vergaderingen van het Overlegorgaan Nationaal Park worden inspraakavonden voor de bevolking georganiseerd. In 2010 zijn er twee inspraakavonden gehouden. Beide avonden werden door zo'n 20 mensen bezocht.

Informatieavond

In maart 2010 organiseerde de Commissie V&E samen met de projectgroep BIP+ een publieksavond rond de ontwikkeling van het nieuwe Beheer- en Inrichtingplan voor het Nationaal Park. Zo'n zestig eilanders namen deel aan een gesprek over ontwikkelingen rondom de thema's begrazing en dynamisch kustbeheer.

Lezingen

In samenwerking met de Natuur- en Vogelwacht Schiermonnikoog (NVWS) organiseert V&E door het jaar heen twee lezingen voor belangstellenden. Deze avonden worden grotendeels bezocht door de eilander bevolking. In 2010 vierde de NVWS het 25-jarig jubileum met een lezing van Midas Dekkers. Zo'n 90 belangstellenden luisterden naar zijn cabaretseke betoog. In het najaar hield Kester Freriks een lezing over een drietal publicaties die door hem geschreven zijn. Vol passie vertelde hij over de valkerij en wilde slechtvalken in Nederland en konden de aanwezigen getuige zijn van historische prenten van vogels, afkomstig uit de bibliotheek van Artis. Deze avond telde zo'n 60 belangstellenden.

In de schoolvakanties werden door V&E de volgende lezingen georganiseerd:

- Lezing over koraalonderzoek door Tjeerd van Weering van het NIOZ (17 februari 2010): ca. 20 belangstellenden;
- Lezing over de drieteenstrandloper door Koos Dijksterhuis, schrijver, journalist en dichter (20 juli 2010): ca. 50 belangstellenden;
- Lezing over vlinders door Kars Veling van de Vlinderstichting (24 augustus 2010): ca. 40 belangstellenden;
- Lezing over de ransuil door Harry Wijnandts, voormalig directeur Natuurmuseum Fryslân (26 oktober 2010): ca. 30 belangstellenden.

In totaal zijn door middel van lezingen dus 290 geïnteresseerde bezoekers bereikt.

Bestuurders Nationale Parken

Op 9 en 10 juni waren de voorzitters en secretarissen van de Nationale Parken te gast op Schiermonnikoog voor de jaarvergadering van het SNP. Gelukkig was er ook ruimte in het programma om het eiland te verkennen. Per fiets, te voet en met de Balgexpres gingen zij het veld in. Boswachter Erik Jansen bracht hen bij alle mooie en bijzondere plekken van het eiland.



De vergadering stond deels in het teken van het nieuwe BIP+. 's Middags stond een excursie naar de stuifdijk aan de noordkant van het eiland op het programma. Een plek waar duidelijk wordt wat dynamiek voor de natuur kan betekenen. Een plek waar mogelijkheden zijn de natuur in de toekomst meer ruimte te bieden. Een plek ook waarnaar nog veel onderzoek nodig is en waarover de discussie nog moet beginnen.

Figuur 4.3 Bestuurders beklimmen stuifdijk

4.4 Evaluaties

De Commissie V&E hecht er veel belang aan dat de werkzaamheden die worden uitgevoerd kwaliteit hebben en dat die kwaliteit ook door de doelgroepen wordt ervaren. Het IVN heeft voor de educatie in de Nationale Parken hiertoe een Handboek Kwaliteitszorg samengesteld. Dit handboek biedt richtlijnen en criteria om het resultaat van activiteiten te meten en waar nodig aan te passen.

Zoals beschreven in paragraaf 4.2 zal in 2011 een behoeften- en draagvlakonderzoek uitgevoerd worden onder de verschillende doelgroepen. De resultaten van dit onderzoek dienen als 0-meting en zullen gebruikt worden bij de communicatie en verdere ontwikkeling van het productaanbod.

Vervolgens zullen jaarlijks steekproefsgewijs evaluaties plaatsvinden van activiteiten. In 2015 zal het uitgebreide onderzoek herhaald worden. Hieraan kan worden afgemeten of de doelstellingen zoals geformuleerd in het meerjarenplan gehaald zijn.

4.5 Algemene werkzaamheden

De coördinator V&E voert gedurende het jaar een cluster van activiteiten uit dat meer in het algemeen bijdraagt aan de kwaliteit en ontwikkeling van voorlichting en educatie in het Nationaal Park Schiermonnikoog. Aan dit cluster van activiteiten is in 2010 conform het werkplan uitvoering gegeven.

Cluster van activiteiten conform werkplan

Commissie Voorlichting & Educatie

De Commissie Voorlichting & Educatie kwam in 2010 driemaal bij elkaar. De coördinator V&E is secretaris voor de commissie en draagt zorg voor voorbereiding van de vergaderingen en de vergaderstukken, de verslaglegging en het onderhouden van de tussentijdse contacten. De commissie leverde in 2010 opnieuw een waardevolle bijdrage in het voorbereiden en afstemmen van activiteiten, het versterken van draagvlak en kwaliteit onder de doelstellingen van het werk en de samenstelling van een nieuw jaarplan voor 2011.

Bovendien werd in 2010 in nauw overleg het Strategisch Meerjarenplan Communicatie 2011-2015 ontwikkeld.

Werkgroep Beheer

De coördinator V&E heeft in de werkgroep beheer een adviserende rol en volgt de vergaderingen van deze werkgroep om goed geïnformeerd te zijn over het beheer en actuele ontwikkelingen daarin. V&E is tevens betrokken in de realisatie van het nieuwe BIP+. De coördinator V&E heeft zitting in de werkgroep die de realisatie van het BIP+ begeleidt. Daaraan is in 2010 wederom veel tijd besteed, mede om een zorgvuldig proces en de inzet op V&E te borgen in het plan.

Parkenoverleg

Om binnen het netwerk van Nationale Parken volwaardig als partner te functioneren, neemt de coördinator deel in een landelijk parkenoverleg. In 2010 is daartoe deelgenomen aan het voorjaarsoverleg in april en het najaarsoverleg in november. Onderwerpen die tijdens het parkenoverleg aan bod kwamen waren ondermeer uitwisseling van succesvolle projecten, zoals Gastheerschap en Woordvoerders van de natuur en het inzetten van social media. Ook heeft de coördinator samen met de webmaster deelgenomen aan een workshop over het nieuwe CMS-systeem voor de website van het Nationaal Park.

Jaarplan, meerjarenplan en jaarverslag

Conform de voornemens en de verplichtingen daartoe heeft de coördinator V&E in het eerste half jaar van 2010 een jaarverslag over 2009 opgeleverd en is in afstemming met de Commissie V&E (en het werkveld) in november een jaarplan voor 2011 gerealiseerd. Ook is in nauwe samenwerking met de Commissie V&E een nieuw strategisch meerjarenplan communicatie 2011-2015 tot stand gekomen

Deelname toekomstvisie De Promenade

In 2010 vond met enige regelmaat afstemming en overleg met de initiatiefnemers van de Stichting Promenade plaats, om de positie van Voorlichting & Educatie in de plannen te borgen. Die afstemming vond plaats in gezamenlijkheid met andere belanghebbenden op het eiland en in afstemming met het Overlegorgaan. De verwachting is dat de plannen in het najaar 2011 richting uitvoering gaan.

Informatie, advies en doorverwijzing

De coördinator V&E is voor veel doelgroepen een direct aanspreekpunt om informatie in te winnen, bij te dragen aan projectontwikkeling of te adviseren over activiteiten. Voor een belangrijk deel vinden die acties plaats binnen de geplande activiteiten, maar er zijn ook veel actuele ontwikkeling en ad hoc zaken die spelen. Ook in 2010 is om die reden veel tijd geïnvesteerd om informatiezoekers te bedienen en waar nodig door te verwijzen.

Kennismaking

Een nieuwe coördinator betekent tijd investeren in kennismaking met de samenwerkingspartners, bestuurders, eilander organisaties en andere belanghebbenden. Velen hebben eraan bijgedragen dat deze kennismakingsperiode succesvol, vruchtbaar en plezierig is verlopen.

Ureninzet

Voor de uitvoering van het jaarplan 2010 waren 638 uren beschikbaar voor de functie van coördinator en 710 voor de functie van educatief medewerker. De ureninzet van de educatief medewerker heeft volledig conform geplande inzet plaatsgevonden.

De besteding van de ureninzet van de coördinator V&E en de medewerker V&E zijn volgens werkplan verlopen. Dit is mede te danken aan de goede samenwerking met Natuurmonumenten en het Vrijwilligerscollectief en de sterke betrokkenheid van de Commissie V&E.

5. Financieel overzicht

5.1 Algemeen

Middelen 2010

In de vergadering van 14 april 2010 heeft het Overlegorgaan het geactualiseerde Meerjarenprogramma 2007 - 2013 vastgesteld, evenals de jaarplannen 2010 voor de werkgroep beheer (inclusief secretariaat) en de commissie V&E. De meerjarenbegroting en de jaarplannen zijn opgebouwd uit vaste uitgaven en projecten. De vaste uitgaven, waaronder bijdragen aan het bezoekerscentrum, de medewerker V&E, het jaarplan V&E dat als één project onderdeel uitmaakt van de meerjarenbegroting, als ook de uitgaven voor het secretariaat en enkele langdurige projecten, leggen een groot beslag op de jaarlijks beschikbare middelen.

De begroting en daarmee de twee jaarplannen sloten op een totaal uitgaven in 2010 op € 254.182, - bij een beschikbaar budget van € 186.628, - plus eenmalige middelen uit het Groenfonds van € 48.730, -. Door de jaarlijkse middeling past deze hogere uitgave binnen het totale budget 2007-2013. Er is sprake van een lichte overschrijding (1,3%) van het totaal budget, maar naar verwachting en ervaring zullen niet alle geplande uitgaven ook daadwerkelijk gerealiseerd kunnen worden. Waardoor de begroting over de gehele periode 2007-2013 vrijwel op 'nul' uitkomt. Daarnaast wordt jaarlijks door EL&I rechtstreeks een bedrag overgemaakt voor de coördinator Voorlichting en Educatie. De coördinator is in dienst van het IVN.

Investeringsbudget Landelijk Gebied

Sinds 2007 zijn de financiële middelen voor het Nationaal Park Schiermonnikoog opgenomen in het ILG. De middelen worden jaarlijks beschikbaar gesteld door de provincie Fryslân. De Dienst Landelijk Gebied (DLG) verzorgt de administratieve afhandeling van de projecten (beschikkingen, bevoorschotting en afrekening) die in aanmerking komen voor subsidie. De projecten die ingediend worden bij de provincie worden voor een advies voorgelegd aan het Overlegorgaan. Na een bindend advies van het Overlegorgaan aan de provincie worden ze voor verdere afhandeling overgedragen aan DLG.

5.2 Werkplan 2010

Tabel 5.1 Werkplan 2010: begroting en realisatie

	Omschrijving	Bedrag begroot (€)	Werkelijke uitgaven (€)
Nps 1	Exploitatie bezoekerscentrum	67.000	67.000
Nps 2	Uitvoering jaarprogramma V en E	29.700	15.073
Nps 3	Vergaderkosten Overlegorgaan ²	10.000	10.000
Nps 4	Onderhoud schelpenpaden	17.000	17.000
Nps 22	Medewerker ondersteuning V&E	25.982	24.000
Nps 29	Beheer en actualisatie website ³	5.000	5.000
	Subtotaal vaste uitgaven	154.682	138.073
Nps 49	Herziening Beheer- en Inrichtingsplan+	45.000	45.000
Nps 49b	Drukkosten BIP+ ⁴	10.000	0
Nps 52	Openmaken verboste Duinvalleien	15.000	15.000
Nps 53	Kwaliteitsimpuls recreatieve voorzieningen ⁵	10.000	0
Nps 57	Uitgave De flora en fauna van Schiermonnikoog	1.500	1.500
Nps 60	Plaggen opengemaakte duinvalleien	8.000	8.000
Nps	Monitoringsprojecten NP opgaven	10.000	0
	Subtotaal projecten	99.500	69.500
	Totaal	254.182	207.573

Toelichting bij het Werkplan 2010

nps 1 Exploitatiekosten bezoekerscentrum

Het Overlegorgaan Nationaal Park Schiermonnikoog draagt jaarlijks een geïndexeerd bedrag bij in de exploitatiekosten van het bezoekerscentrum. Het betreft circa 40 % van de totale exploitatiekosten van het bezoekerscentrum. De overige kosten worden gedragen door de Vereniging Natuurmonumenten, de gemeente Schiermonnikoog en inkomsten verkregen uit deelname aan excursies, entreegelden en verkoop winkelproducten. Het overgrote deel van de kosten betreft personele lasten.

² Dit project is voor 7 jaar beschikt, het project wordt in 2013 afgerekend.

³ Dit project is voor 7 jaar beschikt, het project wordt in 2013 afgerekend. In 2010 zijn geen kosten gemaakt.

⁴ Het BIP+ is nog niet afgerond; drukwerk wordt doorgeschoven naar 2011.

⁵ Realisatie in 2011.

nps 2 Uitvoering jaarprogramma Voorlichting en Educatie

De Commissie Voorlichting en Educatie heeft een eigen jaarplan en begroting opgesteld waarin de projecten en activiteiten voor de komende jaren zijn aangegeven.

nps 3 Vergaderkosten Overlegorgaan

Naast vergaderkosten bestaan de kosten van het secretariaat onder meer uit: administratie kosten, kopieerkosten, porto, papier en telefoon, reis- en verblijfskosten en aanschaf documentatie. Tevens worden de werkbezoeken uit deze begrotingspost gefinancierd.

nps 4 Onderhoud schelpenpaden

In de oprichtingsfase van het Nationaal Park is het gehele padennet grondig gerenoveerd, waarbij een aantal paden is verlegd en verbreed om een betere zonering te realiseren. Hierdoor zijn de jaarlijkse lasten voor onderhoud gestegen. Voor de aankoop van schelpen, alsmede de vervoerskosten, draagt het Overlegorgaan Nationaal Park Schiermonnikoog jaarlijks 50% in de kosten bij.

nps 22 medewerker ondersteuning V&E

Deze medewerker is in dienst van de Stichting Bezoekerscentrum Nationaal Park Schiermonnikoog. Door de Vereniging Natuurmonumenten wordt de bijdrage vanuit het Nationaal Park aangevuld zodat een volwaardige (parttime) baan is ontstaan. De bijdrage wordt jaarlijks geïndexeerd.

nps 29 Beheer "De parken op internet"/Abonnement & onderhoud website

In het Samenwerkingsverband Nationale Parken is afgesproken dat het wenselijk is dat de Nationale Parken zich op een vergelijkbare manier presenteren op internet. Om zover te komen is een model-website ontwikkeld waarbij het de bedoeling is dat afzonderlijke parken, op basis van dit model, hun eigen website invullen. De nu opgevoerde kosten hebben betrekking op het beheer en onderhoud van de eigen website.

nps 49 Herziening Beheer- en Inrichtingsplan

Het huidige Beheer- en Inrichtingsplan voor het Nationaal Park Schiermonnikoog heeft een looptijd tot en met 2008. Medio 2008 is gestart met de herziening van het BIP, een BIP+ inclusief doelen en maatregelen Natura 2000 en later ook het Watergebiedsplan Schiermonnikoog. De proces- en ontwikkelkosten worden geraamd op € 120.000, - die deels ten laste van het Budget Nationale Parken en voor een deel ten laste van Natura 2000 komen.

nps 49b Drukkosten BIP+

Op het moment dat het BIP+ is afgerond en door het Overlegorgaan en de provincie Fryslân is vastgesteld zal het document opgemaakt en gedrukt worden. Hiervoor is in het Werkplan 2011 een bedrag gereserveerd.

nps 52 Openmaken verboste duinvalleien

Enkele botanisch waardevolle duinvalleien lopen van nature vol met bosopslag. Om de plantenrijkdom te bewaren is het noodzakelijk deze bosopslag te verwijderen. De vereniging Natuurmonumenten is van plan dit de komende jaren op te pakken, waarbij een financiële bijdrage van het Nationaal Park Schiermonnikoog wordt gevraagd.

nps 53 Kwaliteitsimpuls recreatieve voorzieningen

De recreatieve voorzieningen, in de vorm van banken, prullenmanden, picknicktafels, informatieborden etc., verschillen grotendeels van elkaar. De laatste jaren is er ook weinig gedaan aan het onderhoud van deze voorzieningen. Door een aantal partijen is het plan opgevat om te komen tot het kwalitatief verbeteren van deze bestaande recreatieve voorzieningen. De Vereniging Natuurmonumenten neemt hierbij het initiatief en vraagt van het Nationaal Park Schiermonnikoog een financiële bijdrage.

nps 57 Uitgave 'De flora en fauna van Schiermonnikoog'

De afgelopen jaren heeft het Schelpenmuseum Schiermonnikoog publicaties uitgegeven over de schelpen, vogels en planten van Schiermonnikoog. Omdat gebleken is dat er veel vraag is naar deze uitgaven wil men graag tot vervolgguitgaven komen. In 2010 is het zesde deel uitgekomen, over de vogels van Schiermonnikoog (deel 2). Gevraagd wordt om een financiële bijdrage in deze uitgave. Hiervoor ontvangt het Nationaal Park een aantal exemplaren van het boekje die in het bezoekerscentrum zullen worden verkocht.

Bijlage I: Leden Overlegorgaan, Werkgroep Beheer, Commissie Voorlichting en Educatie en Projectgroep BIP+

Overlegorgaan

Onafhankelijk voorzitter:	mevrouw G.W. van Montfrans
Secretaris:	de heer K.H.C. Bik (Provincie Fryslân)
Co-Secretaris:	de heer Th. de Vries (Gemeente Schiermonnikoog)
Gemeente Schiermonnikoog:	de heer B. Swart
Provincie Fryslân:	de heer J.H.J. Konst
Ministerie van LNV, Directie Regionale Zaken Noord:	de heer G.W.B. Oolthuis
Vereniging Natuurmonumenten: Rijkswaterstaat N-NL	de heer W. Alblas
Waterdistrict Waddenzee:	de heer W. Bogaert
It Wetterskip Fryslân:	de heer P.A.E. van Erkelens
Eilandervertegenwoordiging:	de heer Jac. Visser (Boerenbelang Schiermonnikoog)
Eilandervertegenwoordiging:	de heer J.B. Bazuin (SOV en Jacht en Wildbeheer)
Eilandervertegenwoordiging:	de heer A. Noorman (Natuur en Vogelwacht)

Werkgroep Beheer

Voorzitter:	de heer K.H.C. Bik (Provincie Fryslân)
Secretaris:	de heer O. Overdijk (Vereniging Natuurmonumenten)
Gemeente Schiermonnikoog:	de heer Th. de Vries
Provincie Fryslân:	de heer R.J. Deen
Vereniging Natuurmonumenten: Rijkswaterstaat N-NL	de heer E. Jansen
Waterdistrict Waddenzee:	de heer T. Overdiep
It Wetterskip Fryslân:	de heer J. van der Velde
Coördinator V&E:	mevrouw M. Michels (IVN)
Eilandervertegenwoordiging:	de heer A. Noorman (adviseur)
Eilandervertegenwoordiging:	de heer Jac. Visser (adviseur)

Commissie Voorlichting en Educatie

Voorzitter:	de heer K. Siderius (IVN)
Secretaris:	mevrouw M. Michels (coördinator V&E, IVN)
Notulist:	de heer Th.de Boer (educatief medewerker V&E, Bezoekerscentrum)
Bezoekerscentrum:	Mevrouw H. Hellinga
Gemeente Schiermonnikoog:	Mevrouw J. Frijters
Provincie Fryslân/secretariaat NP:	de heer H.J. Eekhof
Vereniging Natuurmonumenten:	de heer E. Jansen
Webmaster NP Schiermonnikoog:	de heer E. Augusteijn
SOV:	de heer G. Vlasma
Vrijwilligerscollectief	de heer N. Brinkman/Mevrouw C. Sürken
Natuur- en Vogelwacht:	de heer A. Noorman

Politie: de heer K. Snijder
Boerenbelang: de heer E. Visser
Jacht- en Wildbeheer: de heer J.B. Bazuin
VVV: vacature
Onderwijs: vacature

Projectgroep BIP+

Projectleider / voorzitter: De heer J.Jepma
Secretaris Overlegorgaan: De heer K.H.C. Bik (Provincie Fryslân)
Project secretaris BIP+: De heer H.J. Eekhof (Provincie Fryslân)
Schijver BIP+: De heer Chr. Braat (Free Nature)
Provincie Fryslân / Natura 2000: Mevrouw E.C. Bakker
Provincie Fryslân / NB-wet: De heer R.J. Deen
Gemeente Schiermonnikoog: De heer Th. de Vries
Rijkswaterstaat N-NL
District Waddenzee: De heer T. Overdiep
Wetterskip Fryslân: de heer J. van der Velde
Vereniging Natuurmonumenten: De heer O. Overdijk
Vereniging Natuurmonumenten: De heer E. Jansen
Vitens: De heer A. Kok
Eilander Vertegenwoordiging: De heer J.B. Bazuin (SOV)
Eilander vertegenwoordiging: De heer A. Noorman (Vogelweacht)
Eilander vertegenwoordiging: De heer Jac. Visser (Boerenbelang Schiermonnikoog)
Coördinator V&E: Mevrouw M. Michels (IVN)

Bijlage II: Overzicht excursies 2006 - 2010

		2006	2007	2008	2009	2009	2010	2010
		totaal	totaal	totaal	totaal	per exc.	totaal	per exc.
individueel BC	wad	142	267	276	296	16	216	14
	jutterstocht	237	355	347	371	17	383	15
	strand/duin(>2007:planten)	24	60	66	14	14	46	9
	vogels	29	105	109	179	12	164	11
	wow	17	333	55	105	21	98	18
	alg. fietstocht	64	76	52	68	10	150	13
	zwerfvuil	0	25	15	6	6	0	0
	dorp	0	35	0	0	0	0	0
	paddestoelen	0	80	9	51	26	60	15
	totaal	513	1336	929	1090	16	1117	13
schoolgroepen BC	wad	2758	2340	2162	2870	24	2923	23
	jutterstocht	1527	1612	1693	2176	24	2213	22
	strand/duin	906	734	657	567	21	436	22
	vogeltrackers		222	452	206	23	147	21
	alg. fietstocht				269	27	259	24
	totaal	5191	4908	4964	6088	24	5978	23
	wow	232	405	303	212	16	207	21
	alg. fietstocht	850	482	851	589	16	379	17
	zwerfvuil	0	25	18	0	0	132	33
	wad	366	484	388	347	19	111	14
jutterstocht	289	354	400	129	17	243	19	
totaal	1820	1760	2009	1371	16	1177	18	
schoolgroepen NM	broedvogels	660	495	987	613	23	803	24
	kwelder	0	40	43	0	0	0	0
	totaal	660	535	1030	613	23	803	24
individueel NM	broedvogels	145	50	50	290	12	267	22
	kwelder	0	0	0	0	0	0	0
	ontdek schier'oog	0	0	0	0	0	0	0
	eendenkooi	159	60	117	188	8	174	9
	kapenglop	0	0	0	0	0	72	9
	vogelringstation	110	128	120	175	11	175	11
	bijenstal	0	0	0	0	0	0	0
	totaal	414	238	287	653	10	688	13
VC	wad	434	203	545	484	14	539	16
	Watt	55	54	91	57	15	140	16
	kinderwad	0	16	0	56	10	29	10
	vogel	64	68	112	72	8	99	9
	strand	2	10	191	60	10	32	16
	duin	14	11	22	13	5	19	6
	kruiden	27	16	20	24	8	25	8
	kwelder	0	5	8	19	10	4	4

		2006	2007	2008	2009	2009	2010	2010
		totaal	totaal	totaal	totaal	per exc.	totaal	per exc.
VC, vervolg	kleur in de natuur	6	5	2	2	2	0	0
	avondwandeling	57	25	52	87	15	67	11
	kleine beestjes	28	34	70	38	13	50	10
	wandeling om de west	4	11	14	25	5	7	4
	oosterkwelder	0	0	3	11	11	0	0
	aardewandeling	23	13	44	88	30	86	12
	Avondtuur	55	3	47	52	11	110	14
	Sluiptocht	29	0	34	0	0	28	14
	Bunker	6	0	0	0	0	0	0
	Dorp	0	0	25	72	9	38	8
	Sterren				32	16	0	0
	Slikslee				20	20	19	19
	Totaal	804	474	1280	1212	12	1292	13
BC	Individueel	513	1336	929	1090	16	1117	13
BC	schoolgroepen	5191	4908	4964	6088	24	5978	23
BC	overige groepen	1820	1760	2009	1371	16	1177	18
BC	Totaal	7524	8004	7902	8549	21	9272	20
NM	Individueel	414	238	287	290	12	688	12
NM	schoolgroepen	660	535	1030	613	23	803	24
NM	Totaal	1074	773	1317	903	18	1491	18
VC	Totaal	804	474	1280	1212	12	1292	13
Excursies	Totaal	9402	9251	10379	10027	19	11055	18
BC	schoolbezoek	3447	3102	3162	2355	29	2201	27
BC	veldwerk strand	66	12	0	0	0	97	19
BC	veldwerk duinen	0	12	0	0	0	0	0
BC	veldwerk kornet	152	100	130	20	20	20	20
BC	veldwerk wad	364	319	543	0	0	187	19
BC	Zwerfvuil	80	0	0	52	16	0	0
BC	veldwerk totaal	662	443	673	72	24	304	19

BC = Bezoekerscentrum

NM = Natuurmonumenten

VC = Vrijwilligerscollectief